

Vejledning om håndtering af kister

Håndtering af kister er en af de arbejdsopgaver i folkekirken der kan give udfordringer i arbejdsmiljøet. Kister er som udgangspunkt tunge og uhåndterbare og håndteringen kan medføre u hensigtsmæssige belastninger af kroppen, hvis der ikke anvendes egnede tekniske hjælpemidler. Hvordan I som menighedsråd skal forholde jer til problematikken, afhænger først og fremmest af hvordan kisten kommer til stedet.

Hvordan opbevares kisten i kapellet

- Det vigtigste er, at kisten kan placeres i kapellet ved hjælp af et egnet teknisk hjælpemiddel, da løft af kister ikke er tilladt i forhold til arbejdsmiljøloven.
- Det anbefales at anvende en elektrisk eller hydraulisk kistevo gn/katafalk, der kan sænkes op og ned. Denne kan anvendes ved transporten fra rustvo gn til kapel.
- Hvis bedemanden medbringer sit eget tekniske hjælpemiddel, kan kisten flyttes til kirkens katafalk/kistevo gn, eller kistereol med ruller, i kapellet. Det kan fx ske med denne transportable, elevérbare kistevo gn:



- I kapellet sænkes kistevo gn/katafal ken ned i samme højde som den form for opbevaring, der er i kapellet. Kisten kan skubbes uden besvær til opbevaring. Vær opmærksom på at kantlister på katafal ken, der forhindrer dette, og giver manuelle løft. Mange steder opbevares kisten på en ældre kistebænk, se eksempel herunder. Det er på disse kistebænke muligt at få monteret en topplade med ruller på, så transporten fra kistevo gn/katafal ken til kistebænk kan foregå let og ubesværet.

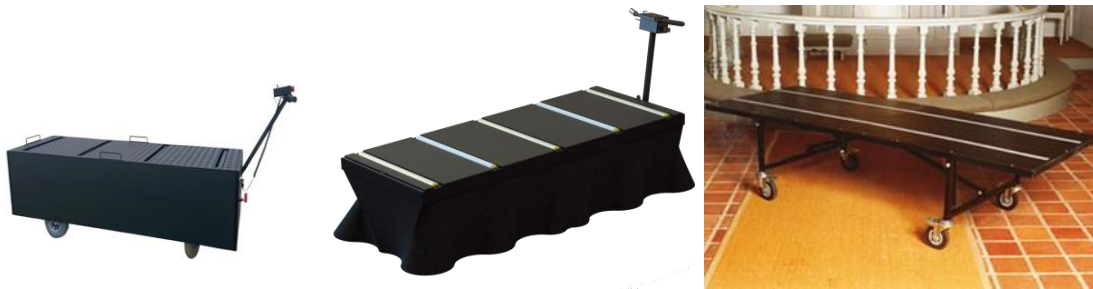




- Hvis kisten transporteres fra rustvogn til en katafalk, kan kisten blive stående på katafalken i kapellet, indtil den skal transporteres videre til kirken, medmindre katafalken skal anvendes til andre opgaver i mellemtiden.
- Hvis der skal opbevares flere kister samtidig, i kapellet, kan man anvende en kistereol med ruller. Se eksempel her:



Det er en helt konkret vurdering, hvilken katafalk/kistevogn, der er bedst egnet ved hver enkelt kirke og kapel. Det kræver en afprøvning på stedet, hvilket leverandørerne er meget villige til. Se tilfældige eksempler på modeller herunder.



- Kisten **må ikke** placeres på bukke eller andet i kapellet, hvis den derfra skal **løftes** over på en kistevojn eller katafalk, inden den skal transporteres til kirken.
- Arbejdsgiveren skal oplære og instruere de ansatte i, hvordan arbejdsopgaven skal udføres, herunder at kistevojn/katafalk (eller andre tekniske hjælpemidler) anvendes korrekt.

Transport af kisten fra kapellet til kirken

- Menighedsrådet har ansvaret for, at kisten transporteres fra kapellet til kirken, og dette arbejde udføres oftest af kirkefunktionærer/gravere.
- Hvis der anvendes en manuel skubbet/trukket katafalk/kistevojn, skal underlaget fra kapel til kirke, skal have en lille køremodstand og være stabilt, jævnt og vandret, så transporten kan foregå let og uden stor kraftanstrengelse.
- Underlaget skal sikre godt fodfæste og være stabilt, da det er afgørende for, hvilken skub/trækraft der kan præsteres.



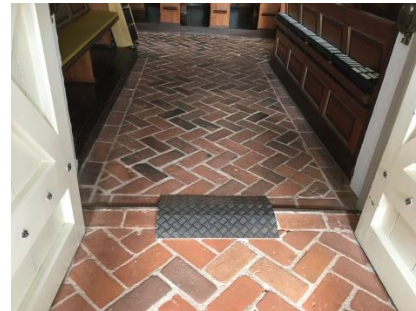
- Der skal anvendes en kistevoan/katafalk med automatisk fremdrift, der kan klare store belastninger, hvis der er stigninger/hældninger, grus, ral eller anden blød belægning på transportvejen til kirken.
- Mange opbremsninger og igangsætninger under transporten gør belastningen større.
- Store luftfyldte hjul er nemmere at trække og skubbe med, end små faste hjul, se herunder:



Hvordan kommer kisten ind i kirken

- Er der trapper som adgangsvej til kirken eller inde i kirken, skal der anvendes slisker/ramper, der udover transport af kister også forbedrer adgangsforholdene for handicappede, gangbesværede og barnevogne. Vær dog opmærksom på, at slisker/rampen ikke bliver for tung til at én til to personer må bære den, dvs. max. 12 kg/person i underarms afstand fra rygsøjlen.
- Se Arbejdstilsynets vejledning D.3.1 om løft, træk og skub: <https://arbejdstilsynet.dk/da/regler/at-vejledninger/l/d-3-1-loft-traek-og-skub>
- Er stigningen på rampen stejlere end 1:20, skal hjælpemidlet/katafalken være med elektrisk fremdrift. Stationære ramper må ikke udføres med en større hældning end 1:20 (5 cm pr. m) ifølge bygningsreglementet.
- Ramperne skal være egnede til det tekniske hjælpemiddel der anvendes til transporten af kisten.

Se eksempler på lette slisker/ramper herunder:



Hvordan transporteres kisten til graven eller rustvognen

- Det er som udgangspunkt de pårørende, der har ansvaret for at kisten transporteres ud af kirken. Men i nogle tilfælde er der få eller ingen pårørende, og derfor vil det være kirkefunktionærernes opgave.
- Der skal anvendes et egnet teknisk hjælpemiddel, en kistevogn/katafalk, hvis de ansatte skal varetage transporten ud af kirken, da ingen ansatte eller menighedsrådsmedlemmer må løfte kister. Vær opmærksom på at adgangsvejen skal være ryddet for blomster, så der er plads til kistevogn/katafalk.
- Der skal anvendes slisker/ramper ved dørtrin, trapper og andre niveauforskelle.
- Ved flere kirker informerer man de pårørende om muligheden for, at de kan benytte katafalken til transporten til gravstedet, så de ikke skal løfte en tung kiste. Det kunne være en god service, hvis de pårørende gerne vil undgå at løfte kisten.
- Det er desuden muligt at anvende en "kistesænker", når kisten skal nedsænkes på et gravsted. Kistesænkeren bremser automatisk alt efter kistens vægt. Man kunne fx indkøbe en i et provsti, der så kunne udlånes til de enkelte sogne ved behov.

Se eksempel og video herunder:



Videolink: <https://www.youtube.com/watch?v=-VKwykR82IU>. Kilde: www.jas.dk

Fotokilder: www.spangkilde.dk, [Begravelseseffekter \(dsn24.dk\)](http://Begravelseseffekter(dsn24.dk)), www.rampe.dk, www.balleinnovation.dk, www.immodenmark.dk, www.worm.dk samt google.