

Vejledning

Vejledning til første gang du aktiverer din nye B-konto

Her guider vi dig til at komme godt i gang med din nye Statens It brugerkonto.

Indholdsfortegnelse

Kontaktinformation til Statens It	1
Skift af midlertidig adgangskode	2
Krav og tips til adgangskoder	3
Opsætning af 2-faktor (TOTP)	4
Installation af FreeOTP	4
Registrering af din "token" (nøgle).....	5
Jeg får ikke QR siden.....	8
Sådan logger du på Navision og LDV	9

Kontaktinformation til Statens It

I forbindelse med overgangen til Statens It (SIT), har SITs servicedesk stillet en hotline til rådighed, hvor det er muligt at få særlig hjælp til at komme på systemerne. Såfremt hotlinen ikke er åben er det også muligt at ringe til almindelig servicedesk.

NS-Hjem Hotline:

Mandag-fredag: 13:00-14:30
E-mail: ns-hjem@oes.dk
Tlf.nr: +45 70 80 16 40

Statens It Servicedesk:

Mandag-fredag: 7:00-23:00
Lørdag, søndag, helligdage: 8:00-23:00
Tlf.nr: +45 72 31 00 01

Skift af midlertidig adgangskode

Du har modtaget to mails, en med dit nye brugernummer (b-nummer) og en med en midlertidig adgangskode til brugeren.

Selvom du efterfølgende vil tilgå systemerne med din e-mail, gennem Statens Single Sign-On, er det nødvendigt, at du ændrer din midlertidige adgangskode. For at ændre din adgangskode, skal du gøre følgende:

1. Åbn en internet-browser fra din pc eller tablet og tilgå webmail fra denne hjemmeside:
<https://mail.statens-it.dk/>
2. I feltet "brugernavn" skal du indtaste dit B-nummer, og i feltet "kodeord" skal du indtaste din midlertidige adgangskode.



3. Du vil derefter blive spurgt om at oprette en ny adgangskode. I feltet for gamle adgangskode indtaster du din midlertidige adgangskode igen. Du kan se minimumkrav for din adgangskode i næste side.



4. Når du bliver spurgt om at indtaste éngangskode er din adgangskode skiftet. Du kan nu lukke denne side, da du ikke længere skal bruge den.



Krav og tips til adgangskoder

Her kan du læse, hvilke krav vi har i Statens It til kodeord på almindelig brugerkonti.

1. Dit kodeord skal være minimum 12 tegn. Det skyldes, at længden af kodeord er vigtigere i forhold til sikkerheden end brug af forskellige tegn.
2. Derudover skal dit kodeord som minimum indeholde tegn fra 3 af disse 4 kategorier:
 - Store bogstaver (A-Z)
 - Små bogstaver (a-z)
 - Tal (0-9)
 - Specialtegn (~!@#\$%^&* _-+=`|\(){}[]:;<>.,?/)

Bemærk: Det er IKKE muligt at anvende Æ, Ø og Å eller ” og ’ som tegn i dit kodeord.

3. Øvrige krav:
 - Dit fornavn, efternavn eller mellemnavn må ikke indgå
 - Talrækker som 1234 må ikke forekomme
 - Du skal skifte din adgangskode en gang hvert år, men vi arbejder på yderligere kommunikationsmateriale om dette.
 - Antal fejlforsøg før låsning er: 5 gange. Låseperiode: 15 minutter

Opsætning af 2-faktor (TOTP)

For at kunne logge på systemerne, skal du have sat to-faktor autentificering op.

OBS! For at kunne bruge 2-faktor løsningen skal du være logget på din institutions interne netværk ELLER via en VPN-forbindelse til dette netværk

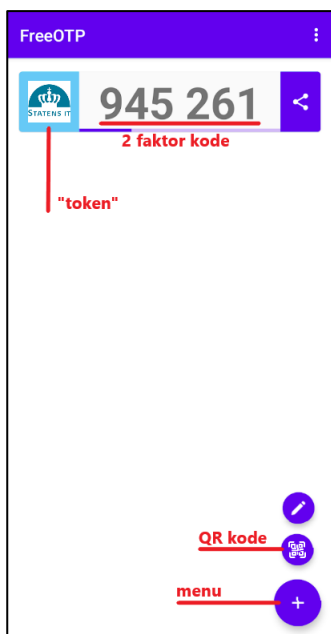
Installation af FreeOTP

Her ser du hvordan du installerer FreeOTP. Hvis du allerede har FreeOTP kan du fortsætte til næste trin.

1. Åbn [App Store](#) eller [Google Play Store](#) på din mobil
2. Søg efter "FreeOTP Authenticator" og installér programmet.



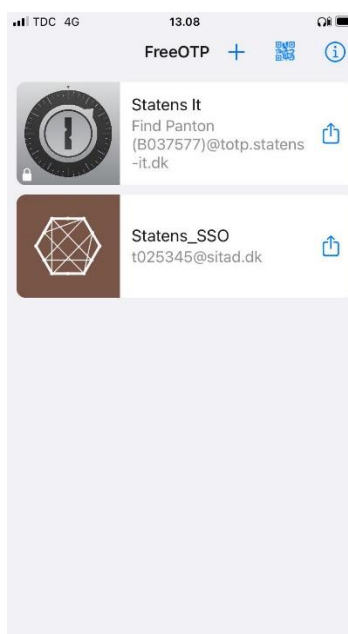
3. Første gang du åbner FreeOTP vil den være tom. Hvis du er bruger der benytter VPN Statens IT vil det se ud således:



Screenshot fra iPhone



Screenshot fra Android

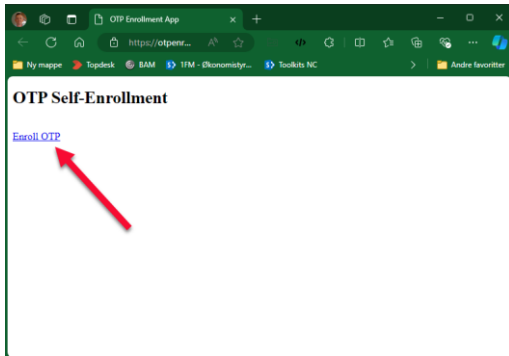


Efter installation af OTP

Registrering af din "token" (nøgle)

Her ser du hvordan du logger på TOTP-hjemmesiden og registrerer din "token" eller nøgle første gang. Denne side skal du kun bruge, når du sætter din 2-faktor op. Derefter vil du finde din "token" eller nøgle i programmet på din telefon.

1. Tilgå hjemmesiden <https://otpenrollmentapp.prod.statens-sso.dk>
2. Klik på Enroll OTP



3. Indtast din e-mail adresse og afkryds "husk mig"

Language: Dansk ▾

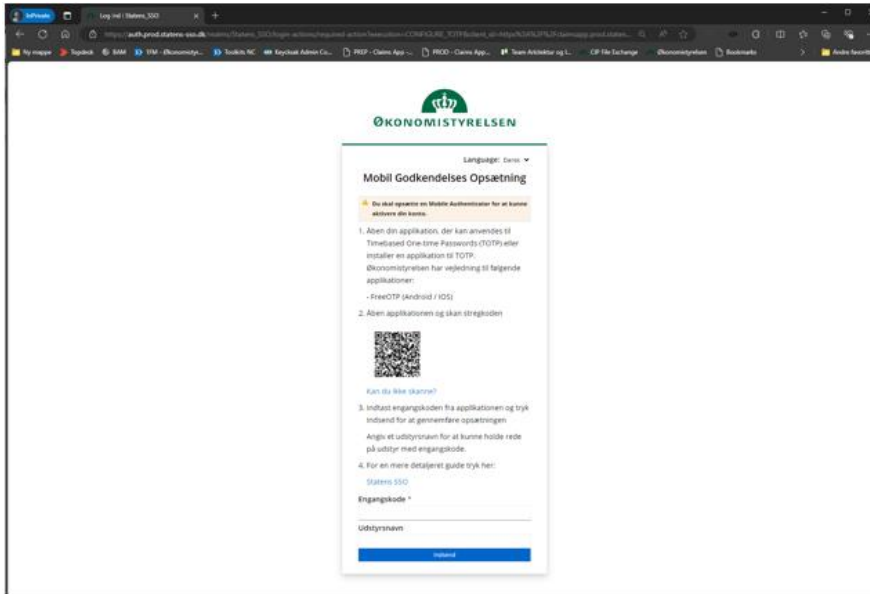
Indtast venligst dit brugernavn
eller email i formatet:
navn@domæne

Brugernavn eller email

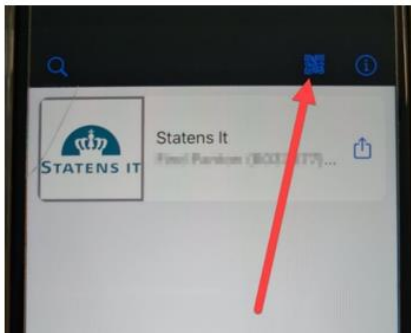
Husk mig

Log ind

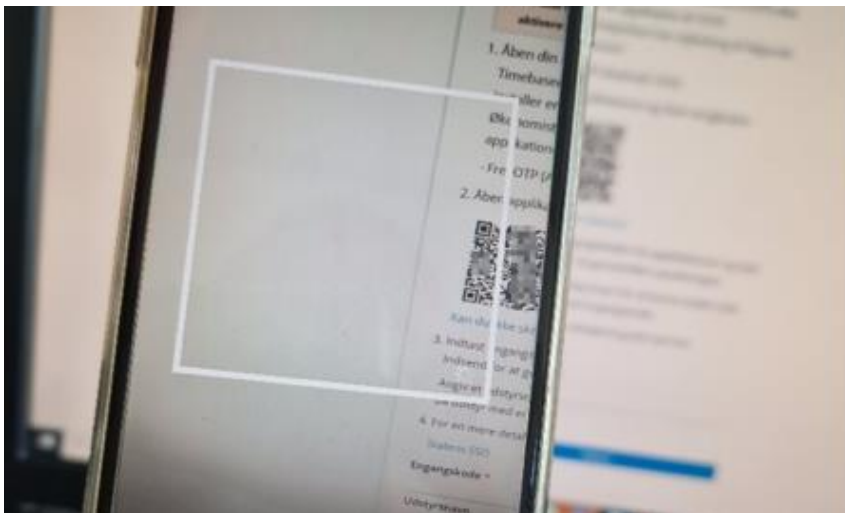
Du vil herefter blive mødt af denne side:



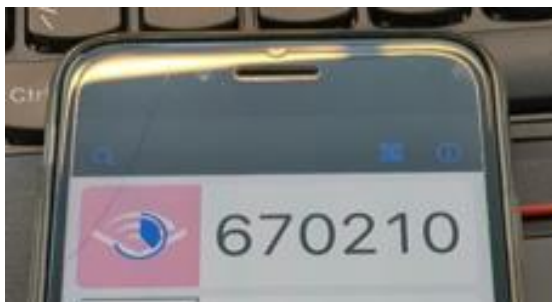
4. Åbn FreeOTP og tryk på QR symbolet



5. Peg kameraet mod QR-koden på hjemmesiden indtil den er scannet.



6. Når QR-koden er skannet vil du blive bedt om at vælge et valgfrit ikon til din nye nøgle/token. Du vil blive spurgt om du vil udvide din sikkerhed ved at oprette en adgangskode til programmet, dette anbefaler vi.
7. Tryk på din nye "token" i app'en for at få vist din 6-cifrede 2-faktor kode. Koden skifter hver 30-60 sekunder.



8. For at afslutte opsætningen skal du taste den 6 cifrede kode ind i feltet Engangskode
Tryk på Indsend.



Language: Dansk ▼

Mobil Godkendelses Opsætning

⚠ Du skal opsætte en Mobile Authenticator for at kunne aktivere din konto.

1. Åben din applikation, der kan anvendes til Timebased One-time Passwords (TOTP) eller installer en applikation til TOTP.
Økonomistyrelsen har vejledning til følgende applikationer:
- FreeOTP (Android / IOS)
2. Åben applikationen og scan stregkoden



Kan du ikke skanne?

3. Indtast engangskoden fra applikationen og tryk Indsend for at gennemføre opsætningen
Angiv et udstyrsnavn for at kunne holde rede på udstyr med engangskode.
4. For en mere detaljeret guide tryk her:
[Statens SSO](#)

Engangskode *
Udfyld med 6 cifret kode

Udstyrsnavn

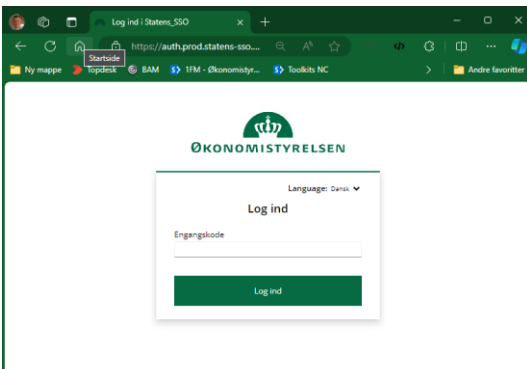
Indsend

Yderligere informationer:

- Har man i forvejen en anden token til eks. VPN hos Statens It, må den **ikke** slettes.
- Hvis man ved et uheld har slettet sin nye token, eller hvis du har skiftet smartphone, skal du anmode om en ny via følgende link: <https://statens-adm.dk/support/serviceportalen/> . Bestillingsblanket findes under kategorien 'Øvrige/Single Sign ON (SSO)' på serviceportalen.

Jeg får ikke QR siden

Man kan komme ud for at se denne side efter at have klikket på "Enroll OTP":



Log ind | Statens SSO

Language: Dansk ▼

Log ind

Engangskode

Log ind

Så skyldes at man sandsynligvis tidligere har lavet en OTP opsætning. Indtast koden fra din app eller:

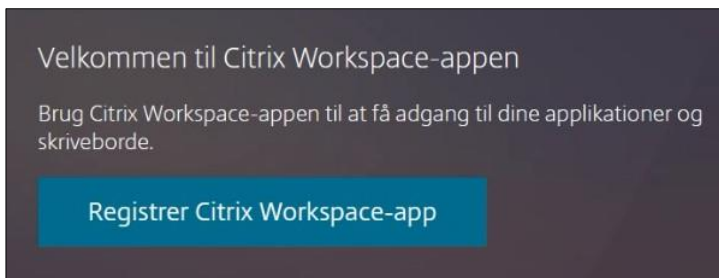
Opret sag på [Serviceportalen](#), så kan vi hjælpe dig videre

Sådan logger du på Navision og LDV

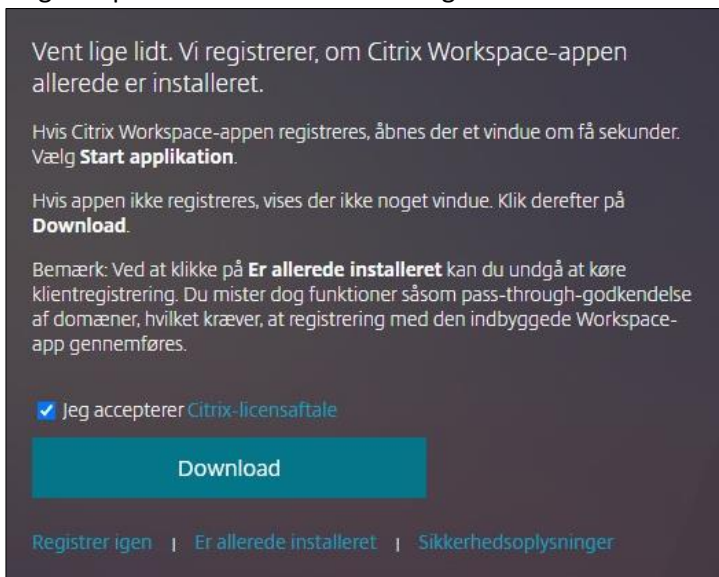
Nu er du færdig med opsætningen af din B-konto og 2-faktor.

Her ser du, hvordan du logger på systemerne. Dette inkluderer hvordan processen ser ud, hvis du logger på for første gang.

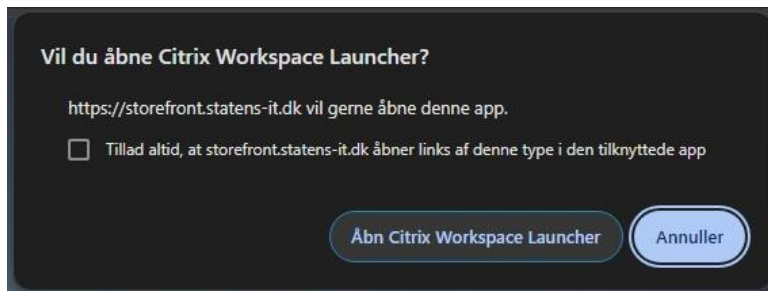
1. Åbn en internet-browser fra din pc og tilgå følgende link med din e-mail:
<https://nia-ss0.statens-it.dk>
2. Indtast herefter din engangskode fra FreeOTP appen
3. Første gang du logger på kan du blive mødt af at du skal registrere en Citrix Workspace-app. Denne skal registreres for at du kan åbne programmerne. Tryk "Registrér Citrix Workspace-app."



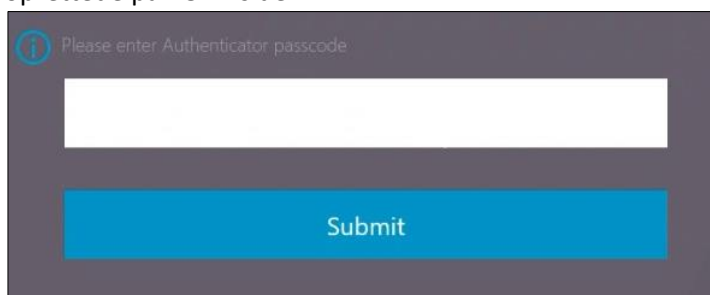
4. Hvis du allerede har Citrix installeret kan du trykke "Er allerede installeret". Ellers kan du trykke "Jeg accepterer Citrix licens-aftale" og derefter "Download".



5. Bliver du promptet for om <https://storefront.statens.it.dk> må åbne Citrix skal du trykke "Åbn Citrix Workspace". Du må gerne give tilladelse at siden altid må åbne programmet, da det altid skal køre for at programmerne kan åbne.



6. Når Citrix Workspace er installeret og registreret kan du logge på ved at indtaste dit B-nummer under "brugernavn" og din dertilhørende adgangskode under "adgangskode".
7. Du vil derefter blive spurgt om din "Authenticator passcode". Det er den 6-cifrede 2-faktorkode du oprettede på TOTP-siden.

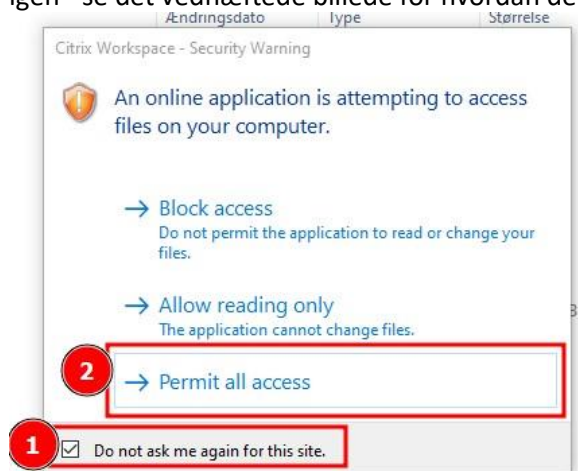


8. Når du er logget ind, vil du blive mødt af en hjemmeside med en orange bar i toppen. Hvis du ikke har nogen favoritter tilføjet vil den se tom ud. Øverst i midten trykker du på "Apps", hvor du kommer til oversigten over alle dine programmer.



9. Du kan nu herfra føje programmer til favoritter og åbne Navision.
10. Når du første gang åbner et program, skal du vælge "Permit all access". Vi anbefaler at der også blive sat hak i "Do not ask me again for this site" for at den ikke vil prompte

igen - se det vedhæftede billede for hvordan det ser ud.



Bemærk: Første gang du åbner et program i NIA med Citrix kan Citrix være langsom til at starte op, da det konfigurerer din arbejdsprofil. Fremtidigt vil Citrix have en hurtigere opstart.